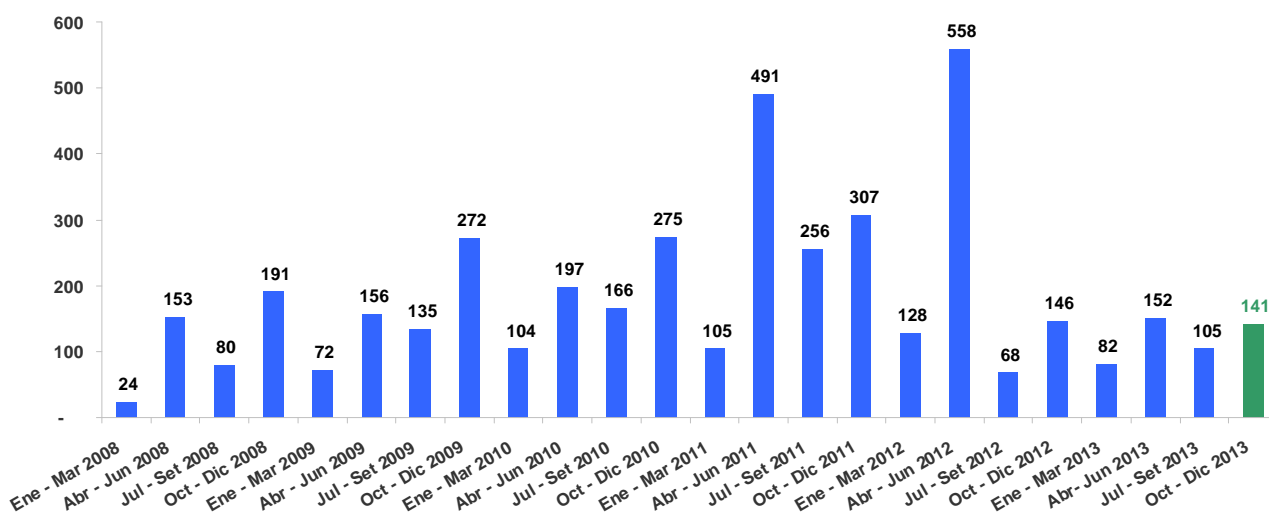


Proyectos presentados ante la COMAP: *Octubre - Diciembre 2013*

PROYECTOS PRESENTADOS E INVERSIONES ASOCIADAS

En el último trimestre del año 2013 se presentaron 141 proyectos de inversión ante la COMAP con el objetivo de ampararse en los beneficios fiscales que los Decretos 455/007 y 002/012 otorgan.

Gráfico 3: Proyectos presentados por trimestre. Enero 2008 – Diciembre 2013.

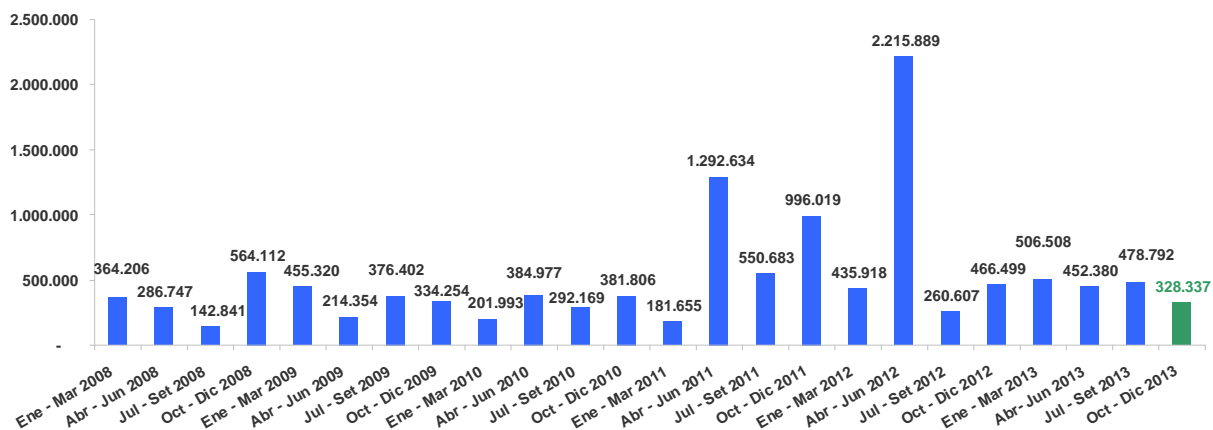


De los 141 emprendimientos presentados entre octubre y diciembre del año 2013, 91 corresponden a proyectos amparados al decreto 002/012 y 50 son ampliaciones de proyectos que ya obtuvieron su respectiva aprobación a través del Decreto 455/007.

La suma de los montos de inversión asociados a los proyectos presentados en el cuarto trimestre analizado ascendió a U\$S 328,3 millones¹. Los emprendimientos de empresas que solicitaron ampliaciones por el Decreto 455/007 acumularon inversiones por U\$S 55,8 millones, mientras que los proyectos que aplicaron el Decreto 002/012 tuvieron una inversión asociada de U\$S 272,5 millones.

¹ Las cifras de los montos de inversión exhibidas en el informe son de carácter preliminar.

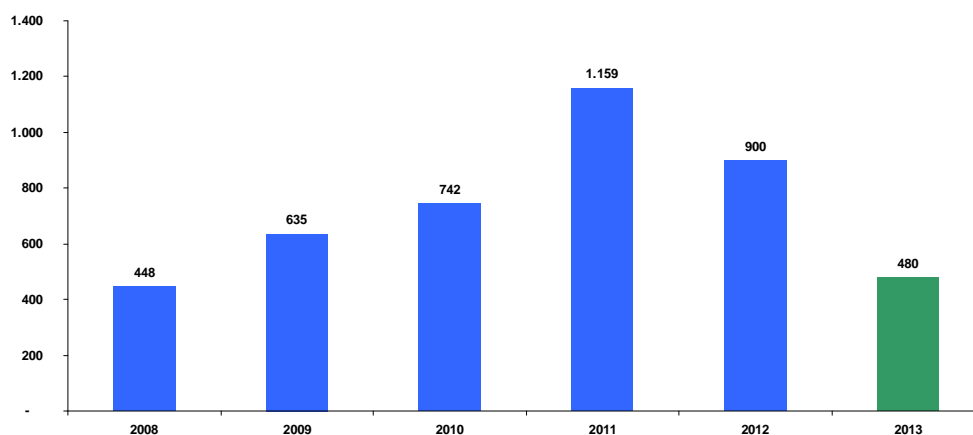
**Gráfico 4: Montos de inversión por trimestre. En miles de U\$S.
Enero 2008 - Diciembre 2013.**



Respecto a **cifras anuales**, se recuerda, como puede verse en informes anteriores, que las de los años 2011 y 2012, contienen el efecto del significativo adelantamiento de proyectos e inversiones que se produjo en oportunidad de la puesta en consideración del nuevo régimen (mayo de 2011) y por la puesta en vigencia plena del mismo (mayo de 2012), lo cual impacta en la menor presentación en los períodos siguientes.

En el año 2013, el número de proyectos de inversión presentados ante la Comisión de Aplicación de la Ley 16.906 (COMAP) ascendió a 480 con el objetivo de ampararse en los beneficios fiscales que los Decretos 455/007 y 002/012 otorgan.

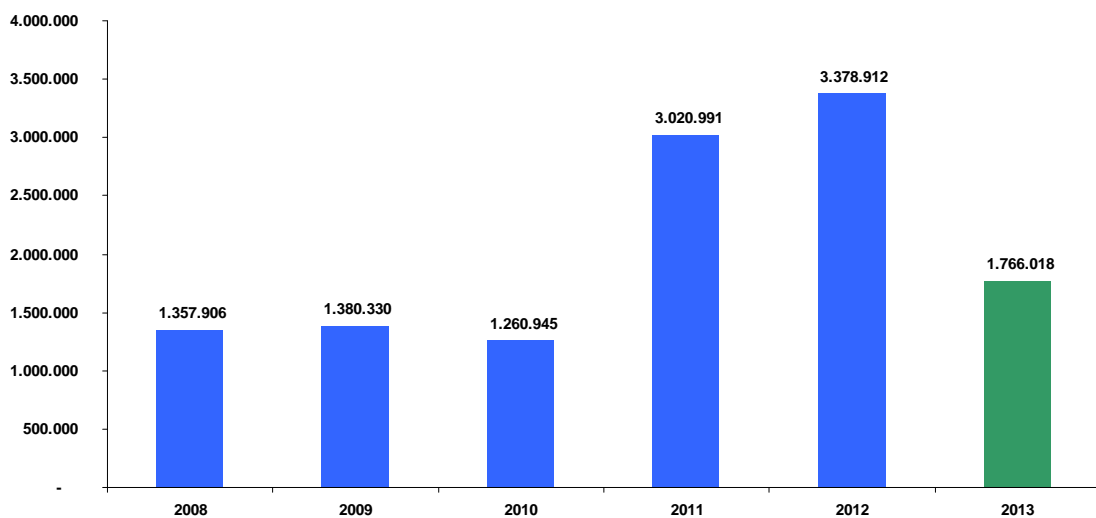
Gráfico 1: Proyectos presentados por año. Años 2008 – 2013.



De los 480 emprendimientos presentados en el año 2013, 314 corresponden a proyectos amparados al decreto 002/012, mientras que 166 son ampliaciones de proyectos que ya obtuvieron su respectiva aprobación a través del Decreto 455/007.

Los montos de inversión asociados a los emprendimientos productivos presentados en el último año ascendieron a U\$S 1.766 millones, mostrando el tercer mayor nivel de los últimos seis años.

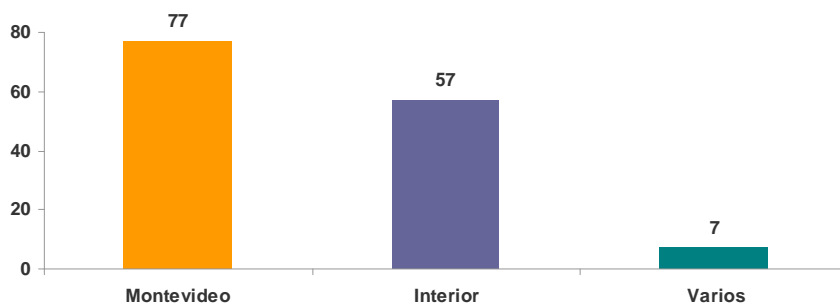
Gráfico 2: Monto de inversión acumulado por año. Años 2008 – 2013



LOCALIZACIÓN

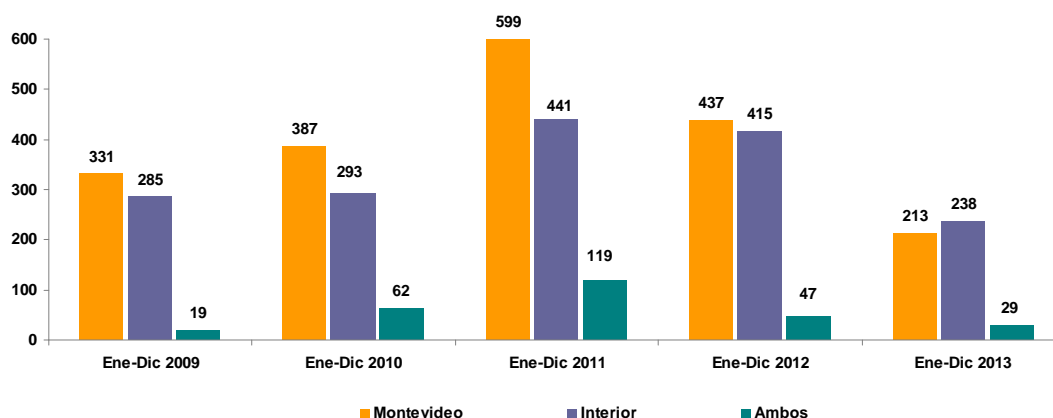
De los emprendimientos presentados en el cuarto trimestre del año 2013, 77 se llevan o se llevarán adelante en la capital del país, 57 en departamentos del interior, mientras 7 proyectos se situarán en varios departamentos del país.

Gráfico 5: Localización de los proyectos de inversión presentados. Octubre - Diciembre 2013



En los últimos cinco años, se observa que, en promedio, el 50% de los proyectos de inversión se localizan en la capital del país, mientras que en el interior lo hacen el 44% promedio. El restante 6% se ubica en varios departamentos del país. No obstante, en 2013 se observa un comportamiento diferente al de los años anteriores ya que por primera vez la cantidad de proyectos que se localizarán en el interior del país (238) es mayor que los que se ubicarán en Montevideo (213), acorde con el objetivo de descentralización del régimen de promoción.

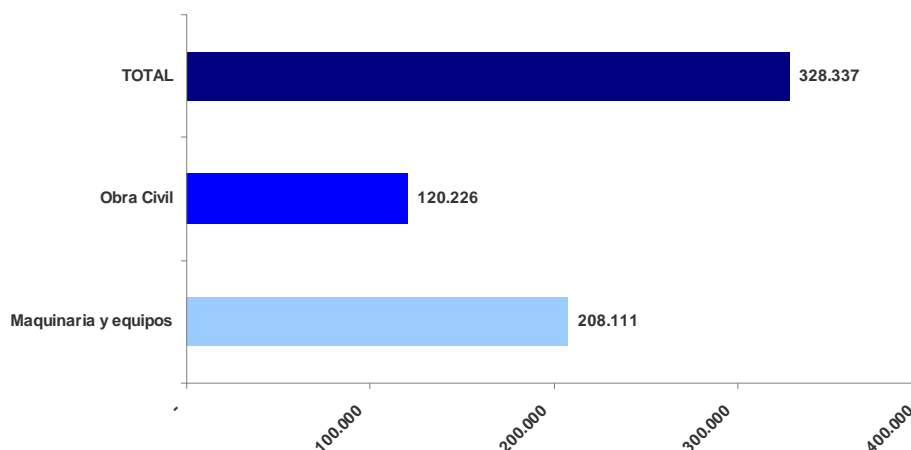
Gráfico 6: Localización de los proyectos de inversión presentados. Años 2009 a 2013



NATURALEZA DE LA INVERSIÓN

La inversión se discrimina entre la destinada a maquinaria y equipos y aquella que apunta a las mejoras fijas. La inversión que tiene como fin la incorporación de maquinarias y equipos, en el período octubre - diciembre de 2013, alcanza a U\$S 208,1 millones, mientras que la que desarrolla obra civil se proyecta en U\$S 120,6 millones (63% y 37% respectivamente).

**Gráfico 7: Inversión por naturaleza de la inversión. En miles de U\$S.
Octubre - Diciembre 2013**



INDICADORES UTILIZADOS

La reglamentación de la Ley de Promoción y Protección de Inversiones (Ley 16.906) establece que los proyectos que pretendan obtener beneficios fiscales deberán cumplir con determinadas contrapartidas, en concordancia con las pautas de política económica relativas a la promoción de inversiones.

De acuerdo a ello, los objetivos que las empresas presentaron en el cuarto trimestre del año 2013 en sus proyectos para poder ampararse en los beneficios fiscales que la Ley 16.906 otorga, fueron los siguientes:

-**Generación de UCEs¹**: generación de 562 Unidades de Cuenta de Empleo, promedio anual para los próximos cinco años.

-**Aumento de exportaciones**: incremento en el nivel de sus ventas al exterior en U\$S 70,2 millones, promedio anual para los próximos cinco años.

- **Exportaciones indirectas para las empresas agropecuarias²**: aumento de las ventas en plaza por U\$S 3,9 millones, promedio anual para los próximos cinco años.

- **Inversión en Tecnologías más limpias**: se planea invertir U\$S 163,2 millones con la intención de incrementar la eficiencia global y reducir riesgos a los humanos y al medio ambiente.

- **Inversión en Investigación, Desarrollo, e Innovación**: los montos de inversión planteados en esta área ascendieron a U\$S 8,2 millones.

A su vez, a partir de la entrada en vigencia del Decreto 002/012 las empresas pueden optar por determinados **indicadores sectoriales**. Las empresas presentaron los siguientes: nivel tecnológico del producto elaborado (Clasificación CUCI); servicios e infraestructura; inversiones en adaptación y/o mitigación del cambio climático; mejora de la calidad de los servicios brindados - diferenciación de productos y procesos; estabilidad de las relaciones laborales; contratación de colectivos vulnerables.

¹ En el Decreto N° 002/012 se define, para medir la calidad del empleo generado, la Unidad de Cuenta de Empleo (UCE), que pondera el puntaje según los niveles salariales nominales, en el entendido de que los mayores niveles de calificación y formalización están generalmente asociados a niveles salariales más elevados.

² A partir de la entrada en vigencia del Decreto N° 002/012, las empresas cuyo giro sea la producción agropecuaria y/o la forestación podrán computar como Exportaciones Indirectas un porcentaje de las ventas en plaza incrementales de/los producto/s agropecuario/s producido/s por la empresa respecto a la situación sin proyecto.

A continuación se presenta un cuadro con los principales indicadores en el último trimestre y en la totalidad del año 2013:

Indicadores	Octubre - Diciembre 2013	Año 2013
Generación de Empleo (UCEs)	562	2.163
Aumento de Exportaciones (millones U\$S)	70.2	123.3
Aumento de Exp. Indirectas (millones U\$S)	3.9	36.7
Inversión en I+D+i (millones U\$S)	8.2	81.5
Inversión en P+L (millones U\$S)	163.2	1.195.5

SECTORES DE ACTIVIDAD

En el cuarto trimestre del año 2013, las empresas que se desempeñan en el sector servicios presentaron la mayor cantidad de proyectos (31%) y el que exhibió los mayores montos de inversión fue el sector industria (64% del total).

Gráfico 8:

**Proyectos presentados por sector de actividad
Octubre - Diciembre 2013**

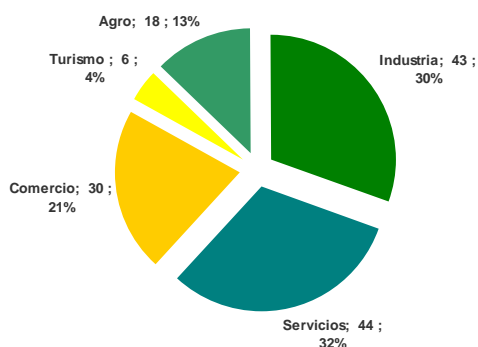
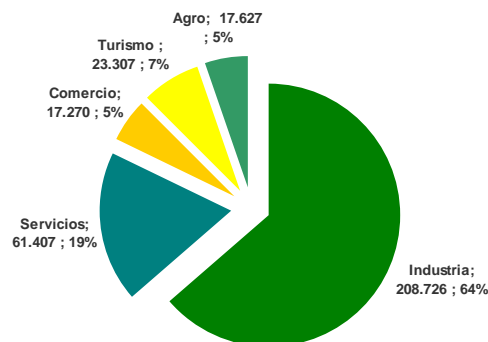


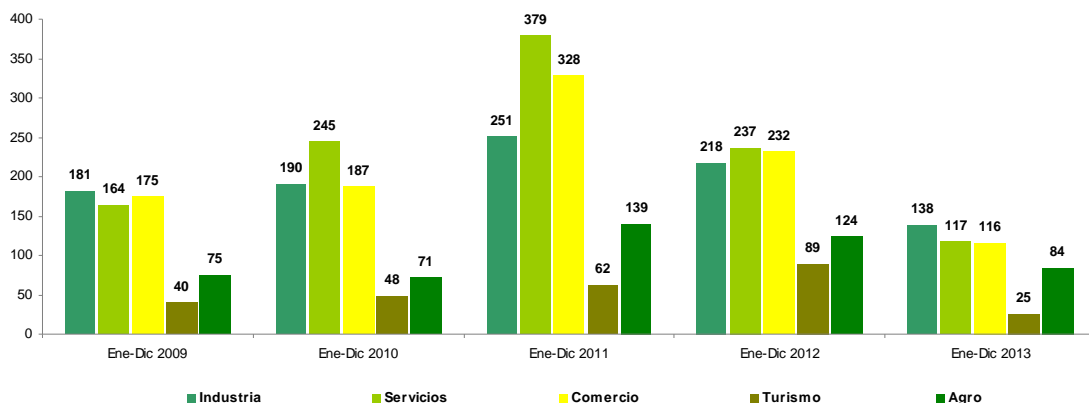
Gráfico 9:

**Inversiones presentadas por sector de actividad
Octubre - Diciembre 2013. En millones de U\$S**



En relación a cifras anuales, los sectores de **comercio y servicios** han sido los que han presentado mayor cantidad de proyectos, en promedio, entre los años 2009 y 2013, con una participación promedio del 27% y el 29% respectivamente.

Gráfico 10: Proyectos por sector de actividad acumulados a diciembre 2013 de cada año.



En lo referente a los montos de inversión presentados a lo largo de dicho período, se observa un crecimiento extraordinario de la industria. Asimismo, los sectores que registraron mayor participación promedio en el monto total de inversiones presentadas, a lo largo del período 2009-2013, fueron **Industria y servicios** (con una participación promedio del 47% y del 22% respectivamente).

En el año 2013 dentro del sector industrial se destacan los emprendimientos que apuntaron a la instalación de parques eólicos. Los montos de inversión de éstos significaron el 61% de los exhibidos por el sector industrial y el 44% de la totalidad de los proyectos.

Gráfico 11: Inversión por sector de actividad acumulada a diciembre 2013 de cada año.

En miles de U\$S.

